

Maître d'ouvrage



MINISTÈRE DE LA JUSTICE ET DES LIBERTÉS
DIRECTION INTERRÉGIONALE DES SERVICES PÉNITENTIAIRES DE BORDEAUX
188 rue de Pessac
33062 BORDEAUX CEDEX

**Extension et aménagement des locaux ELSP
de la Maison d'arrêt de Rochefort (17)**

DOSSIER DCE

C.C.T.P.

CAHIER DES CLAUSES
TECHNIQUES PARTICULIÈRES

Octobre 2025

LOT N° 2 – ETANCHEITE

LOT N° 2 – ETANCHEITE

GENERALITES	3
Article 2.01 - Objet du marché.....	3
Article 2.02 – Eurocodes	3
Article 2.03 – Règles nationales de calcul	3
Article 2.04 – Documents techniques unifiés (DTU)	4
Article 2.05 – Normes	4
Article 2.06 – Avis techniques	5
Article 2.07 – Cahier des charges	5
Article 2.08 – Règles professionnelles	5
Article 2.09 - Limites de prestations.....	5
Article 2.10 - Coordination avec les autres corps d'état.....	6
Article 2.10.1 - Avec le corps d'état «Gros œuvre – Fondations spéciales - Démolitions»	6
Article 2.10.2 - Avec le corps d'état «Menuiseries extérieures - Serrurerie»	6
Article 2.10.3 - Avec le corps d'état «Menuiseries intérieures bois»	6
Article 2.10.4 - Avec le corps d'état «Plâtrerie-Faux-plafonds»	6
Article 2.10.5 - Avec le corps d'état «Revêtements de sols - Peinture»	6
Article 2.10.6 - Avec le corps d'état «Electricité courants forts et courants faibles»	6
Article 2.10.7 - Avec le corps d'état « Plomberie-Sanitaires-Chauffage-Ventilation»	6
Article 2.10.5 – Avec les usagers	6
Article 2.11 - Rebouchages.....	6
Article 2.12 - Protection des matériels et ouvrages	6
Article 2.13 - Echantillons et prototypes	6
Article 2.14 - Pièces à fournir par l'entreprise.....	7
Article 2.14.1 - A la Remise des Offres.....	7
Article 2.14.2 - Avant Passation de la Commande	7
Article 2.14.3 - Pendant la Période de Préparation	7
Article 2.14.4 - Après la Période des Travaux	7
Article 2.15 - Marques de matériel	7
Article 2.16 - Responsabilité de l'entreprise	7
Article 2.17 - Organisation du chantier - délais - pénalités	7
Article 2.18 - Dossier de récolement.....	8
Article 2.19 - Demande de réception	8
Article 2.20 - Vérification	8
Article 2.21 - Réception des ouvrages.....	8
PRESCRIPTIONS TECHNIQUES ET ADMINISTRATIVES.....	9
Article 2.22 – Références administratives.....	9
Article 2.23 – Etablissement de l'offre	9
Article 2.24 – Phasage travaux / contraintes	11
Article 2.25 – Bureau de contrôle.....	11
Article 2.26 – Installations de chantier générales	11
DESCRIPTION DES TRAVAUX D'ETANCHEITE	12
Article 2.27 – Travaux de protections et d'installations propres au lot.....	12
Article 2.28 – Travaux d'étanchéité – toiture terrasse béton	12
Article 2.28.1 – Pare-vapeur neuf	12
Article 2.28.2 – Isolation thermique.....	12
Article 2.28.3 – Etanchéité bitumineuse	13
Article 2.28.4 – Traitement relevés d'acrotères.....	13
Article 2.28.5 – Bandes solines	13
Article 2.28.6 – Couvertines aluminium laquées	14
Article 2.28.7 – Traitement des E.P.....	14
Article 2.29 – Eclairages en terrasse.....	15
Article 2.29.1 - Puits de jour.....	15
Article 2.29.2 – Désenfumage escalier.....	15
Article 2.29.3 – Fenêtre de toit plat	16
Article 2.30 – Travaux divers	17
Article 2.31 – Nettoyage de fin de chantier	17
Article 2.32 – S.P.S	17

GENERALITES

Article 2.01 - Objet du marché

Le présent CCTP a pour but de faire connaître la nature et la mise en œuvre des matériels et matériaux nécessaires lors des travaux d'extension et d'aménagement des locaux ELSP de la Maison d'arrêt de Rochefort (17).

Le présent document n'est pas limitatif, en conséquence l'Entrepreneur devra prévoir dans sa soumission :

La valeur de tous les plans nécessaires à la réalisation des ouvrages à remettre au Maître d'œuvre avant tout début d'exécution des travaux ainsi qu'à toutes les Entreprises concernées et en particulier les plans de percements et de réservations pour l'Entreprise de gros œuvre.

Tous les travaux indispensables, dans l'ordre général et par analogie, étant entendus qu'il doit assurer un parfait et complet achèvement des ouvrages en ce qui concerne son lot, sans qu'il ne puisse prétendre à une majoration du prix forfaitaire pour des raisons d'omission aux plans et descriptif.

Les prix et quantités qui seront portés au bordereau Descriptif du Prix Global et Forfaitaire s'entendent, compte tenu de toutes sujétions aux prescriptions découlant du présent CCTP, des plans, du cahier des clauses spéciales des Marchés de travaux, des règlements en vigueur et des règles de l'art, pour un complet et parfait achèvement des ouvrages quand bien même les travaux ne seraient mentionnés que dans l'une des pièces indiquées ci-dessus ou omis, mais découleraient de l'intervention logique à la limite entre deux corps d'état.

Toutes les incertitudes relatives aux documents du présent dossier devront être levées au stade de l'étude et aucune réclamation postérieure à la remise de la soumission, émise par suite d'une imprécision, d'une contradiction ou de toutes imperfections des dits documents, ne sera admise.

Dans le cas où des modifications interviendraient entre la date de soumission de l'entreprise et la date de réception des travaux, il appartiendra à l'entreprise d'en proposer les incidences financières éventuelles au Maître d'Ouvrage ou à son représentant et d'en obtenir son accord avant toute intervention.

Article 2.02 – Eurocodes

- Eurocode 1 (indice de classement : P06-101, P06-102) : Bases de calcul et actions sur les structures – Poids volumique, poids propres et charges d'exploitation – Charges de neige – Actions du vent.
- Eurocode 2 (indice de classement : P 18-711, P 18-712, P 18-713, P 18-714, P 18-716) : Calcul des structures en béton.
- Règles générales – Calcul du comportement au feu – Eléments et structures en béton préfabriqué – Béton de granulats légers à structure fermée – Structures en béton non armé.
- Eurocode 6 (indice de classement : P 10-612) : Calcul des ouvrages en maçonnerie – Règles générales – Calcul du comportement au feu.
- Eurocode 7 (indice de classement : P 94-250) : Calcul géotechnique – Règles générales.
- Eurocode 8 (indice de classement : P 06-031) : Conception et dimensionnement des structures pour leur résistance aux séismes – Règles générales.

Remarque : Compte tenu des méthodes complexes de calcul, le recours à l'informatique est indispensable. A terme, les Eurocodes doivent remplacer les réglementations nationales qui sont encore applicables ce jour.

Article 2.03 – Règles nationales de calcul

- Règles NV 65 modifiées et annexes (DTU P 06-002 – avril 2000 – indice de classement : P 06-002) : Règles définissant les effets de la neige et du vent sur les constructions.
- Règles N 84 modifié en 1995 (DTU P 06-006 – avril 2000) – indice de classement : P 06-006) : Action de la neige sur les constructions.
- Règles BAEL 91 modifiées (DTU P 18-702 – février 1999 – indice de classement : P 18-702) : Règles techniques de conception et de calcul des ouvrages et constructions en béton armé, suivant la méthode des états limites.
- Règles BAEL 91 – Modificatif (DTU P 18-702/A1 – février 1999 – indice de classement : P 18-702/A1) : Règles techniques de conception et de calcul des ouvrages et constructions en béton armé, suivant la méthode des états limites.
- DTU 60.11 (octobre 1988 – indice de classement : P 40-202) : Règles de calcul des installations de plomberie sanitaire et des installations d'évacuation des eaux pluviales.
- Réglementation thermique 2005 (RT 2005)
- Nouvelle réglementation acoustique (NRA)

Article 2.04 – Documents techniques unifiés (DTU)

- P 10-203 (DTU 20.12 – juillet 2000) – indice de classement : P 10-203) : Maçonnerie des toitures et d'étanchéité – Gros œuvre en maçonnerie des toitures destinées à recevoir un revêtement d'étanchéité.
- P 14-201 (DTU 26.2 – octobre 2000 – indice de classement : P 14-201) : Chapes et dalles à base de liants hydrauliques
- NF P 51-201 (DTU 24.1 – octobre 2000 – indice de classement : P 51-201) : Travaux de fumisterie – Cahier des charges.
- NF P 51-201 / A1 – Amendement (DTU 24.1 – octobre 1999 – indice de classement : P 51-201/A1) : Travaux de fumisterie – cahier des charges.
- NF P 51-201/A2 – Amendement (DTU 24.1 – octobre 2000 – indice de classement : P 51-201/A2) : Travaux de fumisterie – cahier des charges.
- NF P 84-204 (DTU 43.1 – juillet 1994 – mars 2001 – indice de classement : P 84-204) : Travaux d'étanchéité des toitures terrasses avec éléments porteurs en maçonnerie
- NF P 84-204-1-1 (DTU 43.1 – novembre 2004 – indice de classement : P 84-204) : Etanchéité des toitures-terrasses et toitures inclinées avec éléments porteurs en maçonnerie en climat de plaine – Partie 1.1 : Cahier des clauses techniques.
- NF P 84-204-1-2 (DTU 43.1 – novembre 2004 – indice de classement : P 84-204) : Etanchéité des toitures-terrasses et toitures inclinées avec éléments porteurs en maçonnerie en climat de plaine – Partie 1.2 : Critères généraux de choix des matériaux (CGM).
- NF P 84-204-2 (DTU 43.1 – novembre 2004 – indice de classement : P 84-204) : Etanchéité des toitures-terrasses et toitures inclinées avec éléments porteurs en maçonnerie en climat de plaine – Partie 2 : Cahier des clauses spéciales
- NF P 84-204-3 (DTU 43.1 – septembre 2004 – indice de classement : P 84-204) : Etanchéité des toitures-terrasses et toitures inclinées avec éléments porteurs en maçonnerie en climat de plaine – Partie 3 : Guide à l'intention des maîtres d'ouvrage
- NF P 84-208 (DTU 43.5 – novembre 2002 – indice de classement : P 84-208) : Réfection des ouvrages d'étanchéité des toitures-terrasses ou inclinés.

Remarque : La norme NF P 84-204 (DTU 43.1) publiée en septembre et novembre 2004 regroupe les normes NF P 84-204 (DTU 43.1) de juillet 1994 concernant les toitures dont la partie ne dépasse pas 5 % et NF P 84-205 (DTU 43.2) de mai 1993 qui porte sur les toitures dont la pente est supérieure à 5 % en climat de plaine. Toutefois, les dispositions relatives au climat de montagne précisées dans la norme NF P 84-204 (DTU 43.1) de juillet 1994 (altitude supérieure à 900 m) restent applicables.

Article 2.05 – Normes

1°) Norme d'ordre général

Ces normes ont pour objet de fournir les informations sur les éléments à retenir pour base des calculs.

- NF P 06-001 (juin 1986 – indice de classement : P 06-001) : Bases de calcul des constructions – Charges d'exploitation des bâtiments.
- NF P 06-004 (mai 1977 – indice de classement : P 06-004) : Bases de calcul des constructions – Charges permanentes et charges d'exploitation dues aux forces de la pesanteur.
- NF P 06-005 (juillet 1988 – indice de classement : P 06-005) : Bases de calcul des constructions – Notations, symboles généraux
- FD P 06-007 (septembre 1988 – indice de classement : P 06-007) : Principes généraux de la fiabilité des constructions
- Liste des termes équivalents

2°) Normes de produits

Elles précisent les caractéristiques du béton armé ou précontraint et de leurs composants : ciment, granulats, eau de gâchage, adjuvants et acier.

- NF B 13-001 (décembre 1977 – indice de classement : B 13-001) : Roches, poudres et fines d'asphalte naturel.
- NF T 66-001 (décembre 1984 – indice de classement : T 66-001) : Détermination de la teneur en bitume des poudres d'asphalte naturel et des asphaltes coulés par la méthode « Kumagawa asphalte ».
- NF T 66-002 (décembre 1984 – indice de classement : T 66-002) : Essais d'indentation appliqués aux asphaltes.
- NF EN 1426 (décembre 1999 – indice de classement : T 66-004) : Bitumes et liants bitumineux – Détermination de la pénétrabilité à l'aiguille.
- NF EN 1427 (janvier 2000 – indice de classement : T 66-008) : Bitumes et liants bitumineux – Détermination de la température de ramollissement – Méthode Bille et Anneau

- NF EN 13303 (juillet 2003 – indice de classement : T 66-011) : Bitumes et liants bitumineux – Détermination de la perte de masse au chauffage des bitumes industriels.
- NF P 84-302 (décembre 1981 – indice de classement : P 84-302) : Feutre bitume à armature en carton feutre (CF).
- P 84-302 (mars 1992 – indice de classement : P 84-302) : Etanchéité – Chape souple de bitume armé à armature en tissu de verre (TV)
- NF P 84-304 (août 1971 – indice de classement : P 84-304) : Produits pâteux
- NF P 84-310 (avril 1981 – indice de classement : P 84-310) : Barrière à la vapeur en aluminium bitume
- NF P 84-313 (décembre 1987 – indice de classement : P 84-313) : Feutre bitume à armature en voile de verre à haute résistance (36 S VV-HR).
- P 84-315 (avril 1980 – indice de classement : P 84-315) : Feutre bitume à double armature en polyester et voile de verre (36 S PY-VV)
- P 84-316 (mars 1992 – indice de classement : P 84-316) : Etanchéité – Chape souple de bitume armé à armature en tissu de verre autoprotégé par feuille métallique thermostable (TV-TH).
- NF EN 12970 (décembre 2000 – indice de classement : P 84-317) : Asphalte coulé pour étanchéité – Définitions, spécifications et méthodes d'essai.
- P 84-352 (décembre 1988 – indice de classement : P° 84-352) : Etanchéité – Revêtements d'étanchéité – Essai de poinçonnement statique.
- NF EN 13369 (décembre 2004 – indice de classement : P 19-800) : Règles communes pour les produits préfabriqués en béton
- NF EN 13693 (février 2005 – indice de classement : P 19-815) : Produits préfabriqués en béton – Eléments spéciaux de toiture

La liste des textes citée ci-dessus constitue une récapitulation. Elle n'est en rien limitative. L'entrepreneur responsable de présent lot reconnaît avoir une connaissance des règlements en vigueur et y compris de ceux non cités, et de toutes les règles de l'art.

Article 2.06 – Avis techniques

Les matériaux employés ou les techniques de mise en œuvre retenues, dès lors qu'ils ne sont pas traditionnels, font l'objet de directives particulières précisées dans les avis techniques.

Ceux-ci sont contrôlés par le groupe spécialisé GS 5 (toitures, couvertures, étanchéités). A défaut d'avis technique, il convient de se référer aux documents d'application du revêtement d'étanchéité considéré.

Article 2.07 – Cahier des charges

- Cahier des charges de l'Office des asphaltes.
- Cahiers du CSTB n° 2358 : Classement FIT des étanchéités de toiture

Article 2.08 – Règles professionnelles

Recommandations concernant les revêtements d'étanchéité monocouche réalisés à l'aide de feuilles manufacturées à base de bitume modifié par polymères et comportant des armatures liaisonnées entre elles par recouvrements soudés à la flamme (septembre 1985).

Diffusion assurée par la Chambre syndicale nationale de l'étanchéité (CSNE) – 6 rue de La Pérouse 75784 Paris Cedex 16.

Article 2.09 - Limites de prestations

Sont dues au titre du marché sans être limitatif :

Les installations complètes conformes aux lois, décrets et règles professionnelles, y compris :

- La fourniture, le transport, la mise en œuvre, le raccordement et le réglage de tous les appareils et matériaux nécessaires à la construction et au fonctionnement normal de l'installation, telle qu'elle est définie au programme des travaux.
- Les travaux de scellement, calfeutrement et raccords.
- Le détail et les caractéristiques des matériels proposés ainsi que les avis techniques et procès-verbaux éventuels.
- Les raccords divers résultant de la fixation des appareils
- La protection des ouvrages jusqu'à la réception.

- La garantie des installations
- La fourniture d'instructions claires et précises sur la conduite et l'entretien des matériels mis en œuvre
- L'enlèvement des gravois provenant de l'installation et leur évacuation jusqu'aux lieux de stockage temporaire sur le chantier fixé par le Maître d'œuvre sur proposition de l'entrepreneur principal, ou leur évacuation définitive.

Article 2.10 - Coordination avec les autres corps d'état

L'entreprise titulaire du présent corps d'état conserve à sa charge en coordination avec les corps d'états ci-après :

Article 2.10.1 - Avec le corps d'état «Gros œuvre – Fondations spéciales - Démolitions»

Coordination enchaînement des tâches et réservations pour ouvrages en toiture terrasses et puits de lumière.

Article 2.10.2 - Avec le corps d'état «Menuiseries extérieures - Serrurerie»

Coordination pour mise en œuvre des protections sur têtes d'acrotères (concertina).

Article 2.10.3 - Avec le corps d'état «Menuiseries intérieures bois»

Sans objet

Article 2.10.4 - Avec le corps d'état «Plâtrerie-Faux-plafonds»

Sans objet

Article 2.10.5 - Avec le corps d'état «Revêtements de sols - Peinture»

Sans objet

Article 2.10.6 - Avec le corps d'état «Electricité courants forts et courants faibles»

Coordination pour attentes électriques nécessaires à ce lot en toiture.

Article 2.10.7 - Avec le corps d'état « Plomberie-Sanitaires-Chauffage-Ventilation»

Coordination pour sorties et pénétrations dans plancher haut extension et sorties de toitures.

Article 2.10.5 – Avec les usagers

Coordination pour installation des éléments provisoires et définitifs de chantier, lorsque spécifié.

Article 2.11 - Rebouchages

L'entrepreneur du présent lot aura à sa charge :

- La fixation et le scellement des matériels mis en œuvre
- Le rebouchage et le raccord des percements qu'il aura effectué
- La fixation dans les cloisons légères se fera suivant les dispositions préconisées par le fabricant de cloisons (panneaux aciers sandwichs).

Article 2.12 - Protection des matériels et ouvrages

Pendant la durée des travaux jusqu'à la mise à disposition des utilisateurs, toutes les dispositions seront prises par l'entrepreneur du présent corps d'état pour assurer la protection de ses ouvrages.
Il prendra toutes mesures nécessaires pour protéger ses ouvrages et ses approvisionnements contre le vol et les dégradations pendant la durée des travaux.

Article 2.13 - Echantillons et prototypes

Avant tout commencement d'approvisionnement et de travaux, l'entrepreneur présentera un échantillonnage complet des matériels qu'il compte mettre en œuvre afin d'obtenir l'accord du Maître d'œuvre.
Ces matériels et matériaux serviront de référence au contrôle des appareils mis en œuvre.

Article 2.14 - Pièces à fournir par l'entreprise

L'Entreprise doit remettre les documents techniques, en nombre d'exemplaires demandés dans les documents Administratifs.

Article 2.14.1 - A la Remise des Offres

Un devis descriptif technique et quantitatif détaillé précisant
les marques et types des matériels,
les caractéristiques techniques,
la liste exacte des travaux compris (le soumissionnaire ne devra en aucun cas faire usage d'une formule du genre
« tout matériels et travaux non explicités ou définis ». Cette clause serait automatiquement nulle et non avenue)
un quantitatif estimatif avec les quantités,

Article 2.14.2 - Avant Passation de la Commande

Confirmation du matériel à installer, selon choix maître d'ouvrage, maîtrise d'œuvre et usagers.

Article 2.14.3 - Pendant la Période de Préparation

L'Entreprise soumettra l'approbation du Maître d'œuvre conformément au planning d'exécution :

- la liste du matériel, appareillages et fournitures correspondant à celle arrêtée pour le Marché,
- les plans et coupes détaillés des coffres, des menuiseries et autres matériaux devant être mis en oeuvre
- les plans portant mention de l'emplacement des percements,
- les plans de fabrication et de montage complets, comportant tous renseignements utiles à leur vérification et compréhension.
- la fourniture des informations. aux autres corps d'état, nécessaires à la coordination

Article 2.14.4 - Après la Période des Travaux

L'Entreprise devra fournir en fin de travaux les documents ayant servis à la réalisation des travaux et remis à jour conformément à l'exécution.
Ceux-ci seront sur clé USB format D.W.G Autocad, et sur papier suivant les besoins du Maître d'Ouvrage et du Maître d'Œuvre.

Article 2.15 - Marques de matériel

Il est demandé aux Entreprises de répondre avec les marques et les types de matériels décrits au présent descriptif.

Les Entreprises pourront proposer des variantes avec des matériels de marques, types ou arrangements différents si autorisés dans le CCAG.

Article 2.16 - Responsabilité de l'entreprise

Il appartient à l'Entreprise d'établir son étude de prix pour qu'elle prenne en compte les contraintes définies dans le présent CCTP, ainsi que toutes sujétions nécessaires à la bonne marche et à la sécurité de ses installations.
Avant signature du Marché, l'Entreprise adjudicataire devra prendre connaissance de la totalité du dossier tous corps d'état, effectuera toutes les vérifications nécessaires, et formulera par écrit au Maître d'œuvre les remarques éventuelles sur ce dossier.

Passée cette période de mise au point, l'adjudicataire du présent lot ne pourra se prévaloir d'aucune erreur ou omission susceptible d'être relevée dans les pièces du Marché pour refuser l'exécution des travaux nécessaires au complet achèvement des installations, ou pour prétendre à des suppléments de prix par rapport au montant de son offre et donc de son marché.

Article 2.17 - Organisation du chantier - délais - pénalités

L'entreprise se reportera aux prescriptions fixées par le CCAP, PGC et le planning DCE lorsque joints au présent dossier de consultation.

Article 2.18 - Dossier de récolement

A l'achèvement des travaux, le titulaire devra remettre les séries de plans indiquant l'implantation réalisée des matériels et des réseaux sur lesquels seront précisées leurs caractéristiques, comportant en particulier :

- Les plans d'implantation des couvertines, étanchéité
- Les fiches techniques des matériels mis en place (notices automatismes)
- Les P.V et attestations de conformité
- 2 exemplaires de plans papier et 2 exemplaires informatiques en dwg et pdf.

Article 2.19 - Demande de réception

L'entrepreneur joint à sa demande :

- Le jeu complet en 2 exemplaires des installations réalisées (plans, nomenclature du matériel fourni, etc....).

Article 2.20 - Vérification

Le Maître d'œuvre en présence éventuelle du Maître d'Ouvrage procédera avec l'entrepreneur en fin de travaux, au contrôle des fixations et scellements des matériels et de leur nature.

Article 2.21 - Réception des ouvrages

Après réception des procès-verbaux, des plans de récolement, après essais et vérification du bon fonctionnement des installations, la réception sera prononcée.

Si le résultat a été satisfaisant et si l'installation est conforme au présent descriptif et que l'entreprise a bien fourni tous les éléments de l'installation, tels qu'ils ont été spécifiés au devis descriptif, le P.V de réception définitif sera dressé et signé par les 2 parties, faisant date de départ des garanties des installations.

PRESCRIPTIONS TECHNIQUES ET ADMINISTRATIVES

Article 2.22 – Références administratives

Les interlocuteurs pour cette opération seront :

Maître d'ouvrage

MINISTERE DE LA JUSTICE ET DES LIBERTES
DIRECTION INTERREGIONALE DES SERVICES PENITENTIAIRES DE BORDEAUX
Département des Affaires Immobilières
188 rue de Pessac – CS 21509
33062 BORDEAUX Cedex
Tél. : 05.54.52.83.90 – Portable : 06.18.95.24.21
Interlocuteur : Madame MITZIOVITCH Sarah – sarah.mitziovitch@justice.fr

Maître d'œuvre :

C2J Ingénierie
7 place de la mairie - 16230 SAINT GROUX
Tél. : 05.45.92.63.72 – c2jingenierie@wanadoo.fr
Responsable : Monsieur PETURAUD

Bureau de contrôle :

ALPES CONTROLES
Agence de La Rochelle
7 avenue du Général de Gaulle
17440 AYTRE – Tél. : 05.79.66.08.03
Responsable : Mr DAVID Rémy – lrochelle@alpes-controles.fr

Coordonnateur S.P.S :

PREVENTIVIA
Les Tartres
17400 VARAIZE
Responsable : Monsieur CHAPUIS – 06.08.10.20.77 – sps@preventivia.pro

Article 2.23 – Etablissement de l'offre

L'entreprise devra se rendre sur les lieux, afin d'évaluer l'importance des travaux ainsi que les conditions d'accès et de travail à effectuer. La visite des lieux avant l'estimation est subordonnée à l'obtention d'un rendez-vous auprès de la maîtrise d'œuvre et du maître d'ouvrage.

Des dates de visites pourront être proposées dans le règlement de consultation.

ATTESTATION DE VISITE SUR PLACE PREALABLE A L'ETABLISSEMENT D'UNE OFFRE
--

Document à remettre avec l'offre

Objet du marché : **MAISON D'ARRET DE ROCHEFORT (17)**
Extension et aménagement des locaux ELSP

Locaux ou installations visités :

Je soussigné (nom, prénom, fonction), représentant le Maître d'ouvrage :

.....
.....
.....

Certifie que l'entreprise

.....

représentée par (nom, prénom, fonction)

.....
.....
.....
.....

a réalisé la visite des locaux ou des installations concernant le marché susindiqué avant remise de son offre.

Le représentant du Maître d'ouvrage

Nom et signature :

Article 2.24 – Phasage travaux / contraintes

1°) Phasage

Les travaux d'extension et d'aménagement des locaux ELSP de la Maison d'arrêt de Rochefort (17), se dérouleront en une seule phase.

- Fourniture des réservations
- Validation des réservations sur place
- Livraison des matériels après ouvrages de gros œuvre (plancher haut R+1)
- Pose, raccordements et mises en œuvre des matériels
- Essais et tests

2°) Contraintes des travaux

Les travaux sont à réaliser dans un établissement pénitentiaire type Maison d'arrêt.

Les accès se feront via la PEP (Porte d'Entrée Principale) avec contrôles d'identité, contrôles des véhicules.

L'accès au chantier se fera via le péristyle d'entrée puis chemin de ronde.

Le titulaire du présent lot tiendra compte dans son offre de l'ensemble de ces contraintes pénitentiaires.

Article 2.25 – Bureau de contrôle

Le contrôle sera assuré par le bureau de contrôle ALPES CONTROLES.

Le titulaire du présent lot devra prendre en compte les éléments suivants :

Le rapport initial fait partie des pièces contractuelles des marchés, tous les attendus, sans exception seront à considérer quant bien même, ils n'auraient pas été portés au DPGF.

Toutes les entreprises sont tenues de fournir au contrôleur technique tous les documents d'exécution tels que plans, notes de calcul, schémas, références avis technique, cahiers des charges cités par le contrôleur dans son rapport initial ou demandé en cours de chantier.

Ces documents doivent lui être transmis au moins 15 jours avant exécution des ouvrages s'y rapportant.

Article 2.26 – Installations de chantier générales

Le présent lot profitera de la grue « tour », mise en place par le lot n° 1 – gros œuvre dans le cadre de ce chantier.

Le présent lot prendra à sa charge le besoin et donc le coût du grutier pour l'approvisionnement de ses propres matériaux comme de l'évacuation de ses déchets de chantier.

DESCRIPTION DES TRAVAUX D'ETANCHEITE

Article 2.27 – Travaux de protections et d'installations propres au lot

Le titulaire du présent lot devra l'ensemble des installations de chantier et de protections nécessaires à son intervention, sur la toiture terrasse construite.

Le présent lot devra alors :

1°) Protections de chantier

- Mise en place d'un filet périphérique au niveau de l'acrotère de l'extension construite, afin de retenir les éventuelles chutes d'objet et des personnels.
- Ensemble des baudriers, cordages, harnais anti chute nécessaires pour intervention et balisage au sol à l'aplomb des murs de la construction

2°) Installations de chantier

Le titulaire du présent lot devra l'ensemble des installations de chantier nécessaires à son intervention et comprenant :

A – Big-Bag

- Evacuation des déchets par big/bag puis grutage (cf. article 2.26)
- Rue balise en pied de bâtiment côté cour n° 3

B – Zone stockage chantier

- Rue Balise en périphérie de la zone de stockage, à l'intérieur de la zone de chantier (pied extension)
- Repliement des installations de chantier en fin des travaux

Article 2.28 – Travaux d'étanchéité – toiture terrasse béton

Article 2.28.1 – Pare-vapeur neuf

Fourniture, pose et mise en œuvre de pare-vapeurs adaptés selon DTU 43.1 et/ou DTU 43.3, vis-à-vis des supports de toitures.

- Pare vapeur SBS
- Modèle élastophène 25 de chez SOPREMA ou similaire
- Préparation support béton par enduit
- Préparation support acier par dégraissage

Localisation : Ensemble de la toiture béton de la zone d'extension.

Article 2.28.2 – Isolation thermique

Fourniture, pose et mise en œuvre d'isolations thermiques les plus performantes possibles et répondant à minima à la RT éléments par éléments avec une Rth mini de 4.30 m² k/w applicable au 1^{er} janvier 2023.

- Marque SOPREMA ou similaire
- Modèle EFIGREEN DUO+ et DUO+XL
- Parement multicouche
- Mousse rigide de polyisocyanurate coloris beige
- Epaisseur mini de 100 mm (Rth = 4.55 m².k/W)

Localisation :

Epaisseur 100 mm sur terrasse béton

Article 2.28.3 – Etanchéité bitumineuse

Fourniture, pose et mise en œuvre d'une étanchéité bitumineuse en protection courante et relevés d'acrotères ayant les caractéristiques suivantes :

- Marque SOPREMA ou similaire
- Modèle SOPRALENE FLAM 180 ou FLAM 180 ALU
- Armature polyester non tissé et de bitume élastomère
- Protection par film thermo fusible – 2 faces
- Largeur de galon de recouvrement ≥ 60 mm

Localisation :

FLAM 180 en partie courante (2 couches croisées), coloris blanc impératif
FLAM 180 alu en acrotères

Article 2.28.4 – Traitement relevés d'acrotères

Un ensemble de relevés d'acrotères sera nécessaire lors de la mise en œuvre.

Le titulaire du présent devra alors :

- Bandes renforcées en relevés
- Etanchéités bitumineuses en relevés
- Finition PAXALU

Localisation : Selon plan projet en périphérie de la toiture terrasse de l'extension.

Article 2.28.5 – Bandes solines

Le titulaire du présent lot aura à sa charge, la mise en œuvre au droit des jonctions murs de chemins de ronde et acrotères de la construction de bandes solines et comprenant :

- Engravures dans murs existants
- Bandes solines marque DANI-ALU ou équivalent
- Modèle aluminium
- Forme en « Z » coloris gris aluminium
- Accessoires de pose et de mise en œuvre

Photo non contractuelle



Localisation : En jonction entre murs de chemins de ronde et construction neuve ELSP.

Article 2.28.6 – Couvertines aluminium laquées

Sur l'ensemble des relevés d'acrotères (hauts et bas) le présent lot prévoira la fourniture, pose et mise en œuvre de couvertines.

- Fabrication à façon en aluminium laqué
- Epaisseur 5 mm minimum
- Coloris RAL 7016 (gris anthracite)
- Montage avec éclisses sur acrotères
- Pliages avec retombées de 100 mm de part et d'autre
- Recouvrements pour étanchéité selon DTU
- Développé de 500 mm

Localisation : Selon plan projet et DPGF

Article 2.28.7 – Traitement des E.P

Pour l'ensemble de la terrasse, des E.P seront créées et le titulaire du présent lot devra la fourniture, pose et mise en œuvre des éléments suivants :

1°) Crapaudines

- Crapaudines en acier galvanisé, modèles carrés 20x20 ajourées, posées à plat au niveau de chacune des E.P créées.

2°) Boîtes à eau

- Boîtes à eau extérieures servant de réceptacles aux 2 E.P créées en terrasse
- Dimensions 40x40 cm, étanches avec piquage central pour descentes E.P verticales
- Coloris RAL 7016 (gris anthracite)

3°) E.P de jonction

- PVC Ø 100 de jonctions avec coudes et accessoires entre E.P terrasse et boîte à eau extérieure

4°) Descentes E.P (EP1 à EP3)

- Descentes E.P circulaires Ø 100 en zinc ou acier laqué RAL 7016
- Dauphin fontes hauteur 1m00 en jonction avec regards en attente en sol dus au lot n° 1, y compris toutes sujétions d'accessoires
- Omégas Inox de forme demi-lune, en recouvrement complet des descentes EP, fixations mécaniques solides, et pièces d'oméga en chevauchement de 20 cm minimum.

Nota : Ces protections de type « Omégas Inox », sont à mettre en œuvre pour limiter les prises possibles sur les descentes qui pourraient servir de supports pour grimper. (Problème sécuritaire vis-à-vis des détenus)

Article 2.29 – Eclairages en terrasse

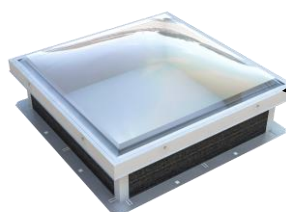
Article 2.29.1 - Puits de jour

Le titulaire du présent lot aura à sa charge, la fourniture, pose et mise en œuvre de la lanterneaux en toiture béton au droit de la circulation des chambres froides.

Ces derniers auront les caractéristiques suivantes :

- Marque SKYDOME ou similaire
- Modèle SKYDOME – THERMIK
- Remplissage triple dôme Pc plein (Triple Polycarbonate)
- Tôle calaminée en partie haute pour l'étanchéité
- Hauteur de relevé de 360 mm avec isolant surfacé bitumineux 30 mm
- Grille en tubes carrés 16x16 mm acier galvanisé 1200 joules
- Dimensions (Lxl) : 800x800 mm

Photo non contractuelle



Type de puit de lumière pour éclairage zénithal

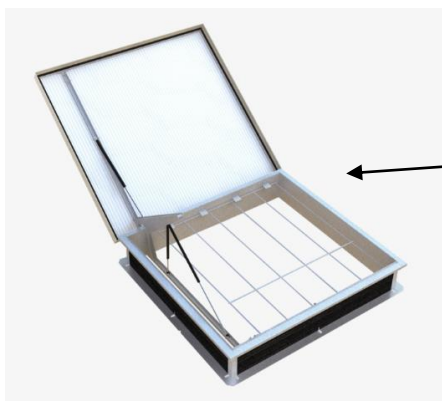
Localisation : En éclairage zénithal circulation Etage ELSP.

Article 2.29.2 – Désenfumage escalier

Fourniture, pose et mise en œuvre d'un châssis de désenfumage horizontal ayant les caractéristiques suivantes :

- Marque PYRODOME ou équivalent
- Modèle PYRODOME EVOLUTION TREUIL PCA
- Gamme « THERMIK »
- Conforme Norme NF-EN 12101-2
- Pose pour étanchéité conforme aux DTU de la série 40 et 43 en vigueur
- Vérins simple effet (2) pour ouverture
- Costière de 410 mm
- Réhausse coiffante Pyrodôme Evolution Treuil PCA 32
- Grille antichute, protection 1200 Joules
- Dimensions 100x100 cm de passage libre (1 m²)

Photo non contractuelle

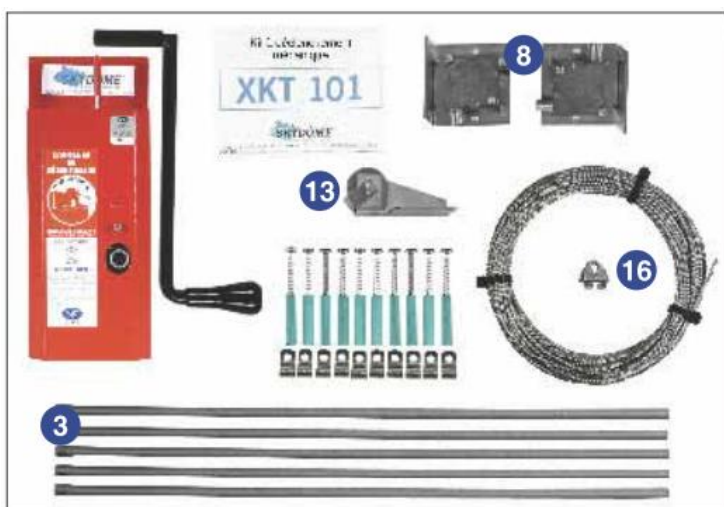


Exemple de DSF 1m²

Le titulaire du présent lot devra également la fourniture, pose et mise en œuvre d'une commande de désenfumage au rez de chaussée du bâtiment extension et ayant les caractéristiques suivantes :

- Marque SKYDOME ou similaire
- Modèle : Boîtier DAC – Kit Treuil (XKT 101)
- Type : Tirer-Lâcher à câbles et comprenant :
 - o 1 treuil mécanique certifié NF
 - o Câbles acier (15 ml)
 - o 1 serre câble
 - o 2 poulies sous carter
 - o 1 poulie déportée
 - o 2m50 de gaine de protection de câble
- Accessoires de poses et de mise en œuvre compris percements et rebouchages

Photo non contractuelle



Article 2.29.3 – Fenêtre de toit plat

Le titulaire du présent lot prévoira la fourniture, pose et mise en œuvre d'une fenêtre de toit plat au niveau de la salle de réunion et ayant les caractéristiques suivantes :

- Marque VELUX ou similaire
- Modèle fenêtre avec protection en verre plane
- Verre : Triple vitrage
- Costière isolée avec relevé de 450 mm
- Ouverture électrique avec télécommande infrarouge (fenêtre + store)
- Alimentation 230 volts – 50 Hz (en attente par le lot n° 7)
- Store occultant intérieur électrique
- Dimensions (Lxl) : 80x80 cm

Localisation : Salle de réunion au R+1

Article 2.30 – Travaux divers

En coordination avec les autres lots et avec l'établissement, le titulaire du présent lot aura à sa charge les travaux suivants :

1°) Sorties en toitures

Le lot 8 – CVC aura à sa charge les gaines de sorties de ventilation en toiture terrasse. Le titulaire du présent lot devra alors :

- Bandes de renforts périphériques au droit des sorties Ø 200
- Relevés d'étanchéité selon DTU
- Accessoires de pose et de mise en œuvre

Localisation : 3 sorties Ø 200 en toiture terrasse

2°) Toiture actuelle

La toiture du bâtiment existant à étage (R+1) comporte une toiture en tuile avec bas de pente vers cour n° 3 et donc vers la zone d'extension.

Le bâtiment construit se verra alors être en partie haute d'acrotère à proximité de ce bas de pente avec présence de zinguerie.

Le titulaire du présent lot aura alors à sa charge les travaux suivants :

- Modification des gouttières existantes en zinc situées en bas de pente couverture tuiles
- Modification de la descente d'EP avec renvoi vers regard E.P 3, compris descente neuve en zinc Ø 100 + dauphin fonte + Oméga de protection englobant cette descente
- Toutes sujétions d'accessoires de pose et de mise en œuvre

Article 2.31 – Nettoyage de fin de chantier

Le présent lot prévoira toutes sujétions de repliements de ses installations de chantier, d'évacuation de ces déchets et nettoyage terrasse et zones de stockage de ses matériaux.

Article 2.32 – S.P.S

Conformément au Code du Travail, au CCAG travaux ainsi qu'à la loi n° 93- 1418 du 31 décembre 1993, ses décrets et ses arrêtés, l'entrepreneur du présent lot devra tenir compte de toutes les obligations relatives à la sécurité et à la protection de la santé des travailleurs et des dispositions demandées sur le P.G.C (Plan Général de Coordination).

Ces protections comprendront toutes les opérations de montage, remaniement au cours de l'avancement des travaux, démontage, repli du matériel et enlèvement après exécution des travaux, interactions entre entreprises.